

Marzo 2020

WP2-2020-JT1

N° de serie

DOCUMENTO DE TRABAJO

# Censo piloto alternativo. Caracterización realizada por víctimas y colombianas retornadas en la comuna 6 en Cúcuta – Norte de Santander

## Autores

Diana Karina Vargas

Hugo E. Ramírez

Juan Thomas Ordóñez

Ana María Mendoza



**ALIANZA EFI**  
Economía Formal e Inclusiva

# DOCUMENTOS DE TRABAJO

SOBRE MIGRACIONES Y FRONTERAS

NÚMERO 2 - MARZO 2020

ISSNe 2711-0141



Universidad del  
**Rosario**

## **CENSO PILOTO ALTERNATIVO.**

Caracterización realizada por víctimas  
y colombianas retornadas en la  
comuna 6 en Cúcuta –  
Norte de Santander

Diana Karina Vargas  
Hugo Eduardo Ramírez Arcos  
Juan Thomas Ordóñez  
Ana María Mendoza Delgado



# **CENSO PILOTO ALTERNATIVO.**

Caracterización realizada por víctimas  
y colombianas retornadas en la  
comuna 6 en Cúcuta –  
Norte de Santander

Diana Karina Vargas  
Hugo Eduardo Ramírez Arcos  
Juan Thomas Ordóñez  
Ana María Mendoza Delgado

---

Reparación transformadora y enfoque transformador para la protección de los derechos humanos de las víctimas del conflicto armado / Carlos Alberto Gutiérrez Fierro. -- Bogotá: Universidad del Rosario. Facultad de Jurisprudencia, Maestría en Derecho Administrativo, 2020.

31 páginas (Documentos No. 82, marzo 2020)

Incluye referencias bibliográficas

ISSNe: 2463-1914

1. Conflicto armado -- Aspectos sociales -- Colombia 2. Derecho internacional humanitario -- Colombia 3. Derechos humanos -- Colombia 4. Reparaciones (Derecho) -- Colombia I. Gutiérrez Fierro Carlos Alberto II. Universidad del Rosario. III. Título.

341.481 SCDD 20

Catalogación en la fuente -- Universidad del Rosario. CRAI

JAGH

marzo 18 de 2020

---

**CENSO PILOTO ALTERNATIVO.**  
Caracterización realizada por víctimas  
y colombianas retornadas en la  
comuna 6 en Cúcuta –  
Norte de Santander



**ISSNe:** 2711-0141

**Doi:** [http://dx.doi.org/10.12804/issne\\_2711-0141\\_10336.21058\\_dtsmf](http://dx.doi.org/10.12804/issne_2711-0141_10336.21058_dtsmf)

#### **Autores**

Diana Karina Vargas

Hugo Eduardo Ramírez Arcos

Juan Thomas Ordóñez

Ana María Mendoza Delgado

#### **Apoyo logístico**

Tejedores de Paz - Asociación de Mujeres Víctimas del Conflicto Armado y Colombianas Retornadas

Rodolfo Sánchez Soto

Luis Armando Duarte

Voluntarios de la Iglesia del Trigal del Norte a cargo del Pastor Nelson Páez

#### **Recursos audiovisuales**

Freepick

#### **Infografías**

Ana María Mendoza Delgado

#### **Apoyo recolección de datos**

Mery Nelda Ibarra Garnica

Sandra Mildreth Martínez Toro

Angela Paola Duarte Díaz

Marlen Flórez Lizarazo

Wendy Yeraldin Duarte Paba

#### **Diseño y diagramación**

Fredy Johan Espitia B.

Agradecimientos al Programa Colombia Científica Alianza EFI Código cEFI #60185, contrato #FP44842-220-2018, como fuente de financiación, en el marco de las convocatorias Ecosistema científico.

<b>CONTEXTO .....</b>	<b>8</b>
<b>RESUMEN EJECUTIVO .....</b>	<b>10</b>
<b>INTRODUCCIÓN.....</b>	<b>14</b>
Metodología .....	14
Características de la encuesta .....	15
<b>LOS ENCUESTADOS .....</b>	<b>15</b>
<b>RASGOS BÁSICOS DE LA POBLACIÓN .....</b>	<b>16</b>
Parentesco.....	17
<b>ORIGEN Y NACIONALIDAD.....</b>	<b>18</b>
Lugar de origen .....	18
Documentos de identificación .....	19
Derecho a cédula de ciudadanía o cédula de extranjería.....	21
Fecha de llegada al país .....	21
<b>CATEGORÍAS EMERGENTES .....</b>	<b>22</b>
Retornados .....	22
Desplazados .....	23
Deportados .....	23
Víctimas del conflicto .....	23
<b>SALUD DE LA POBLACIÓN MIGRANTE.....</b>	<b>24</b>
Gestante y/o lactante .....	24
Personas en condición de discapacidad .....	24
<b>REFERENCIAS .....</b>	<b>25</b>



# CENSO PILOTO ALTERNATIVO. CARACTERIZACIÓN REALIZADA POR VÍCTIMAS Y COLOMBIANAS RETORNADAS EN LA COMUNA 6 EN CÚCUTA – NORTE DE SANTANDER

Diana Karina Vargas\*  
Hugo Eduardo Ramírez Arcos\*\*  
Juan Thomas Ordóñez\*\*\*  
Ana María Mendoza Delgado\*\*\*\*

## Cita sugerida

Ramírez Arcos H., Vargas D., Ordóñez J., Mendoza Delgado A. (2020). Censo piloto alternativo: Caracterización realizada por víctimas y colombianas retornadas en la comuna 6 en Cúcuta – Norte de Santander. *Documentos de trabajo sobre Migraciones y Fronteras*, Número 2, Bogotá. Universidad del Rosario.

- 
- \* Coordinadora de la Mesa de Participación de Víctimas de Cúcuta, fundadora y coordinadora de Tejedores de Paz.
- \*\* Facultad de Estudios Internacionales, Políticos y Urbanos, Semillero de Migraciones y Fronteras, Universidad del Rosario.
- \*\*\* Escuela de Ciencias Humanas, Semillero de Migraciones y Fronteras, Universidad del Rosario.
- \*\*\*\* Asistente de investigación, Semillero de Migraciones y Fronteras de la Universidad del Rosario.



## CONTEXTO

El ejercicio de un censo piloto realizado por víctimas y colombianas retornadas surge como una apuesta para llamar la atención sobre las necesidades a las que se enfrenta la comuna 6 en Cúcuta, Norte de Santander, y un esfuerzo de la comunidad organizada, en la búsqueda de aportar a la ampliación de la mirada del Estado y las organizaciones de cooperación internacional sobre un importante número de personas que están por fuera de todo registro, para quienes acceder a los servicios de ayuda humanitaria y del Estado les resulta aún más difícil por su condición.

En el recorrido de los líderes sociales que encabezan esta iniciativa está claro que la información y las cifras son un argumento poderoso para evidenciar un problema y que, muchas veces, frente a la ausencia de evidencias construidas por expertos y corroboradas por un tercero, las problemáticas continúan lejos de la mirada de quienes pueden emprender acciones para aminorarlas.

Frente a las dificultades técnicas y logísticas que representa un ejercicio de este tipo, Diana Vargas, coordinadora de la mesa de participación de víctimas de Cúcuta y fundadora de Tejedores de Paz, reunió a las mujeres de la fundación Tejedores de Paz con las que se propusieron hacer un censo piloto con el soporte técnico de la Universidad del Rosario (con el que ya han construido una relación por varios años de trabajo colectivo).

Para iniciar el proceso debieron encontrar un punto estratégico de convocatoria. La caracterización buscó rastrear personas provenientes de Venezuela que no estuvieran inscritas en 2018 en el primer Registro Administrativo de Migrantes Venezolanos (RAMV) y que tuvieran vocación de residencia en el territorio colombiano. El censo debía realizarse en la comuna 6 y el punto seleccionado fue la zona de El Trigal del Norte.

La convocatoria usó la técnica más común y efectiva entre las víctimas: el voz a voz. Por redes de WhatsApp y mensajes entre vecinos, se corrió la voz para que quienes no estaban incluidos en ningún registro del Estado se acercaran a apoyar la iniciativa. Comenzó con tres personas en un pequeño espacio comunal, gracias a la colaboración del Pastor Nelson Páez, que luego, frente a la afluencia de personas, fue aumentando hasta completar 4 días y 20 personas levantando datos en tres fines de semana del mes de junio de 2018. Incluso se tuvieron que repartir turnos, frente al interés y la desesperación de las personas para lograr ser objeto de la mirada del Estado.

Son varios los sentidos de un censo piloto de esas características. En primer lugar, el reconocimiento de una problemática que afecta el conjunto de la comunidad y sobre el cual se organizan para ser solidarias, pero también pasa por el reconocer que el componente de retornados víctimas y familias binacionales es mucho mayor al registrado hasta hoy, que tienen impactos mucho más significativos no solo en las trayectorias biográficas de las personas, sino también en la vida cotidiana de las comunidades de acogida.

Este censo piloto no generó falsas expectativas en su modelo de trabajo entre pares. No eran profesionales foráneos ni técnicos externos quienes levantaban la información, sino las mismas víctimas y líderes comunales de los barrios quienes estaban sentados recolectando los datos de la comunidad. Este vínculo, a su vez, ayudó a generar mayor confianza.

Atendiendo a los criterios de protección de la información, los datos identificadores de las personas quedaron de forma exclusiva para las organizadoras del censo, mientras que en la Universidad del Rosario se procesaron los datos de forma anónima. Esto quiere decir que la información que aquí se

presenta no solo es corroborable, sino que a su vez un segundo ejercicio a futuro podría estar direccionado a reconocer las condiciones y espacios en los que habitan estas personas.

Al finalizar las tres jornadas y tras organizar la información, la base de datos contó con 7565 personas registradas. En la búsqueda de obtener la mayor cantidad de información posible de la población, la metodología empleada para desarrollar la encuesta fue un cuestionario individual con preguntas para los grupos habitacionales o familiares. El registro de la información lo hacía una persona por grupo, a quien se le da la connotación de jefe de grupo o jefe de núcleo, y quien brindaba sus datos y los de las demás personas que convivían con él o ella. Los grupos habitacionales no nece-

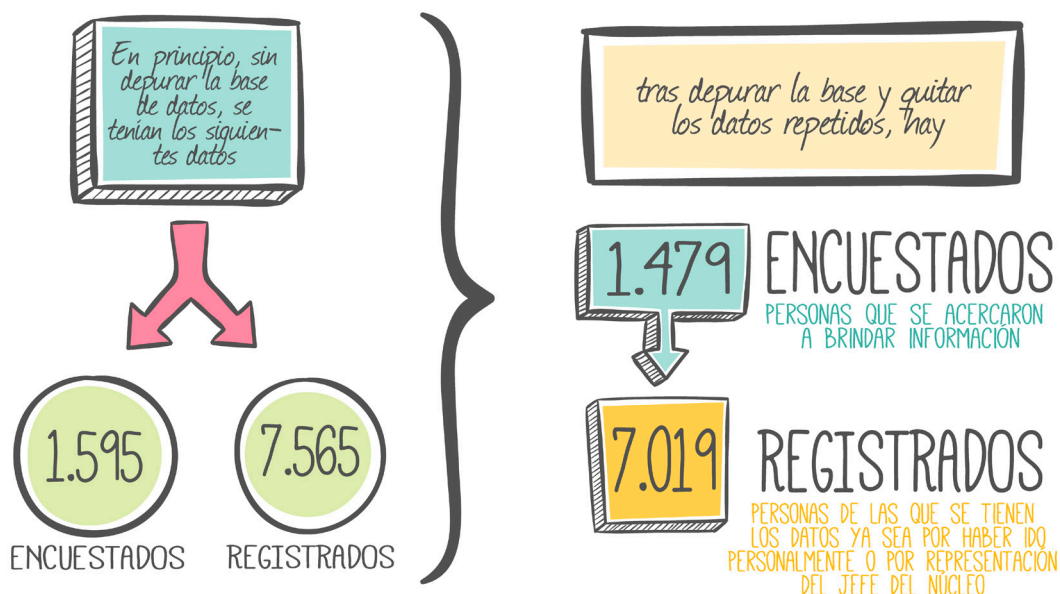
sariamente eran familiares, muchos no solo inscribían a sus hijos, padres, abuelos, hermanos, tíos o primos, sino también a sus nueras y yernos, a sus amigos, vecinos, familiares de amigos, dueños de la casa donde estaban viviendo, etc.

A continuación, se presenta el reporte de datos según las categorías que contiene el instrumento de caracterización, desagregando cuántas personas fueron registradas, qué documentos de identificación tienen, su edad, sexo, relación de parentesco respecto al jefe del núcleo, lugar de procedencia, tiempo que llevan viviendo en Colombia, condiciones de discapacidad, embarazo y lactancia, e identificación de características de la movilidad humana como el retorno, la deportación, el desplazamiento o la condición de víctimas del conflicto.

## RESUMEN EJECUTIVO

El instrumento de caracterización consolidado entre la Universidad del Rosario, el grupo de víctimas y Tejedores de Paz fue diseñado con un cuestionario individual de trece preguntas, aplicado en la zona de El Trigal del Norte, en la comuna 6 de Cúcuta, Norte de Santander. La muestra se conformó mediante el voz a voz entre la pobla-

ción, reforzando el llamado a personas provenientes de Venezuela, con vocación de permanencia en Colombia y que no se hubieran inscrito en el RAMV. El resultado fue una base de datos con 7565 registros, que tras ser analizada arrojó 546 datos repetidos; tras su depuración contó con la información de 7019 personas.



Los y las jefes de núcleo familiar o habitacional dieron información sobre las personas con quienes vivían. Así, en la caracterización se recolectó información de 7019 personas, a partir de 1595 encuestados, a lo largo de tres jornadas divididas en tres fines de semana diferentes. La población está comprendida por un 55% de mujeres y un 45% de hombres, mayoritariamente jóvenes. El 67,76% de la población está en edad de trabajar y el 27,09%, en edad reproductiva (mujeres entre 15 y 44 años).

La conformación de los grupos habitacionales en la población es heterogénea, contempla

grupos de 1 a 17 personas, que se unen por lazos familiares, de amistad, vecindad e incluso trabajo.

La población se caracteriza por ser mayoritariamente de origen venezolano, y en cuanto a documentación, un 33% de las personas registradas tenían cédulas venezolanas y un 32%, cédulas colombianas. El 23,12% lleva entre un mes y un año dentro de territorio colombiano, le sigue un 12,71% que lleva entre un año y cinco en Colombia.

Se presentaron 174 personas gestantes/lactantes, ocho con alguna condición de discapacidad, 108 dijeron ser retornados, 170 desplazados por la violencia, 188 deportados y 3 víctimas del conflicto.



# CENSO PILOTO ALTERNATIVO



BUSCÓ AMPLIAR LA MIRADA DEL ESTADO Y DE LAS ORGANIZACIONES DE COOPERACIÓN INTERNACIONAL SOBRE LAS PERSONAS CON DIFICULTADES PARA ACCEDER A AYUDA HUMANITARIA Y SERVICIOS DEL ESTADO.

## ¿Cuándo?

En el mes de junio de 2018

**3** durante tres jornadas divididas en tres fines de semana

## ¿Dónde?



Comuna 6, el Trigal del Norte, Cúcuta, Norte de Santander

## ¿Por quién?

Mesa de Víctimas, Tejedores de Paz y Semillero de Migraciones y Fronteras

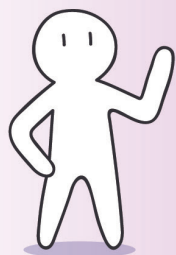
## ¿A quién?

En principio se buscaba caracterizar a las personas que no estuvieran en el RAMV

## Características de la encuesta



- ✓ Personas registradas
- ✓ Familias registradas
- ✓ Tipos de documentos
- ✓ Sexo
- ✓ Edad
- ✓ Parentesco
- ✓ Lugar de origen
- ✓ Permanencia en el país
- ✓ Gestando y/o lactando
- ✓ Retornados
- ✓ Deportados
- ✓ Discapacitados
- ✓ Desplazados
- ✓ Víctimas del conflicto



Jefe del núcleo

### Asistencia

Se denomina jefe de núcleo a aquel que asistió a la jornada de caracterización a brindar información.

**546** personas asistieron a más de una jornada de caracterización.

### Información propia

La persona dio información propia, de sus documentos y sus trayectos migratorios.

**1.479** jefes de núcleo se acercaron a brindar información.

### Información de terceros

El jefe de núcleo brindó información de las personas con quien vive.

**7.019** personas en total fueron registradas y se tiene información.

## GÉNERO



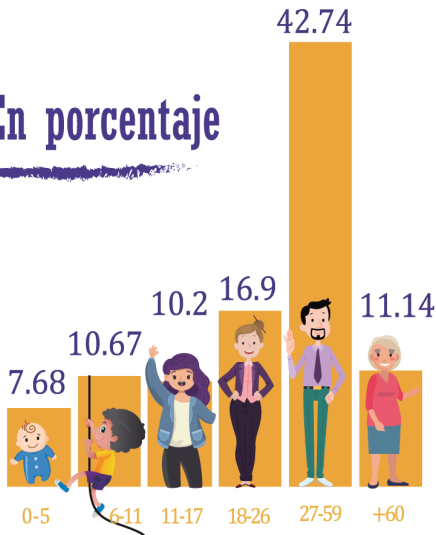
55%



45%

## EDAD

En porcentaje



Mujeres en edad reproductiva

49.41%



Personas en edad productiva

67.76%

## PARENTESCO



58%

de los jefes de núcleo viven con pareja, padres, hijos, nietos, hermanos, tíos y sobrinos. (lazos de consanguinidad)



14.95%

de los jefes de núcleo viven con familiares de su pareja: suegros, cuñados, nueras, yernos. (lazos de afinidad)



8.56%

de los jefes de núcleo viven con amigos, compañeros, jefes, vecinos. (no familiares)

## NACIONALIDAD



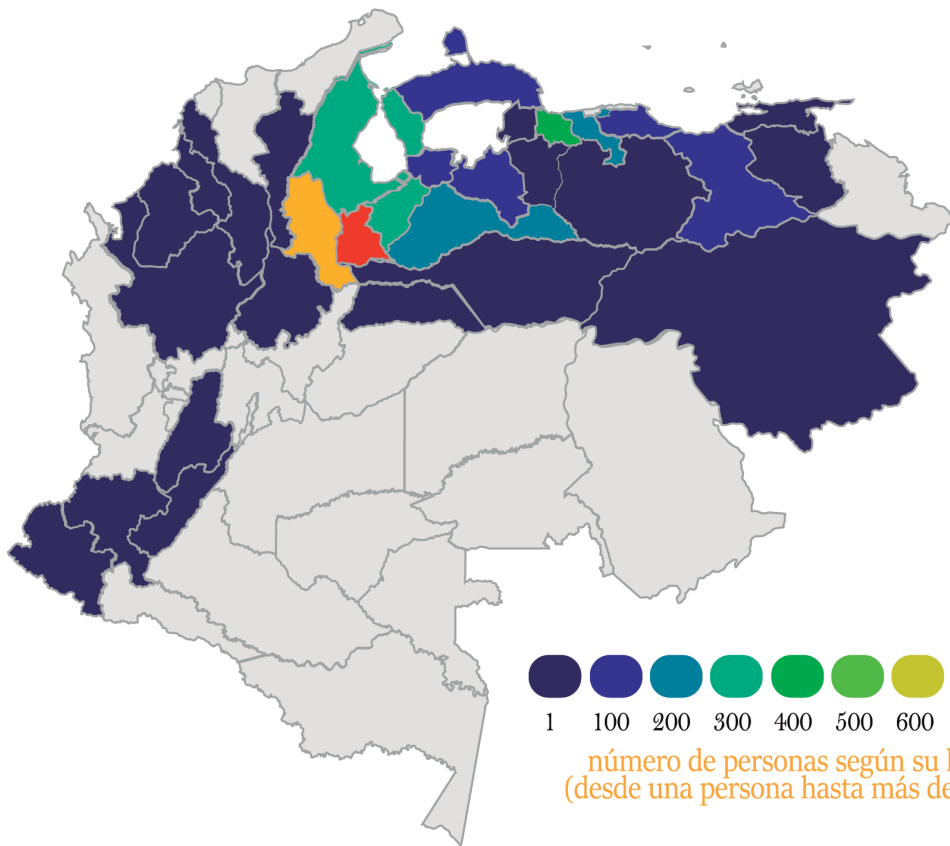
10.8%



52.13%

\* se desconoce la nacionalidad del 37.07% restante

## ORIGEN

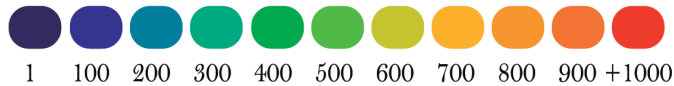


700

personas son originarias de Norte de Santander, Colombia.

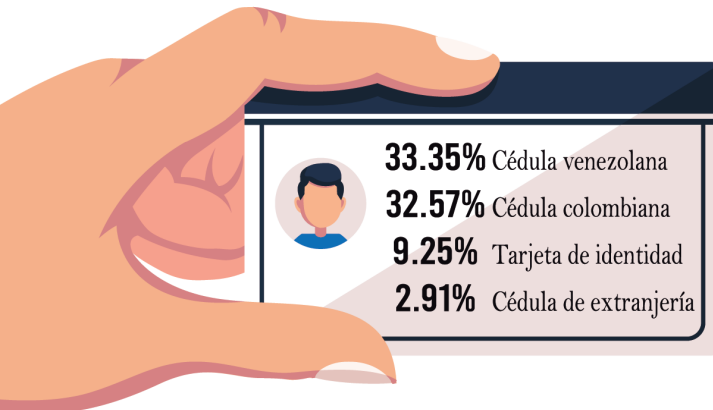
1.045

personas son originarias de Táchira, Venezuela.



número de personas según su lugar de origen  
(desde una persona hasta más de 1.000 personas)

## DOCUMENTOS



396

personas no respondieron qué documento/s de identidad poseen.

0

ninguna personas dijo tener Permiso Especial de Permanencia.

## PERMANENCIA

6.04% personas llevan de 1 a 30 días en el país.

12.59% personas llevan entre 1 y 6 meses en el país.

10.53% personas llevan entre 6 y 12 meses en el país.

12.71% personas llevan de 1 a 5 años en el país.

3% personas llevan más de 5 años o han vivido toda la vida en el país.

55.04% no respondieron a la pregunta de permanencia

## CATEGORIAS EMERGENTES



170

desplazados por la violencia



108

colombianos que alguna vez emigraron del país y están regresando



188

personas deportadas del país. Dos en estado de embarazo.



8

personas con alguna discapacidad



174

mujeres gestantes y/o lactantes

## INTRODUCCIÓN

La información de la encuesta fue recolectada por personas de la mesa de víctimas de Cúcuta y Tejedores de Paz, quienes con ayuda del programa de Excel® en varios computadores, ingresaron las respuestas a las preguntas planteadas con anterioridad en la encuesta.

### Metodología

El instrumento de caracterización permitió conocer, la cantidad de personas que aparecían registradas en la base de datos: 7565. En la depuración de los datos, encontramos 543 personas registradas dos veces y 3 personas, tres veces. Así, el total de personas registradas en la muestra fue de 7019.

Para entender las razones por las cuales se repetían los datos, hicimos una observación dato por dato y llegamos a varias conclusiones. En primer lugar, las fechas en que se inscribieron los datos repetidos no coinciden, por lo cual el jefe de grupo asistió a dos de las tres jornadas, e incluso, algunos asistieron a las tres jornadas y dieron sus datos tres veces.

Los registros repetidos muestran un afán de las personas por dar la información y visibilizar sus problemas. Aunque algunos proporcionaron la misma información en las dos jornadas, también encontramos que muchos otros trajeron consigo a la segunda jornada la información que les quedó faltando en la primera, principalmente documentos de identificación de sus familiares, apellidos y

fechas de nacimiento. Otra razón que explica los registros repetidos es el deseo de entregar información lo más puntual y veraz posible.

## Características de la encuesta

La encuesta se consolidó con trece preguntas que incluían datos identificadores de las personas como sus nombres y apellidos, que fueron excluidos por confidencialidad y protección de datos, aunque fueron comparados para fines analíticos. Esta comenzaba preguntando por los nombres del jefe del núcleo, los nombres de sus beneficiarios, que son entendidos como aquellas personas que tiene a su cargo o con quienes vive, así como datos de contacto: teléfono y dirección, e información de identificación: tipo de documento y número. Se preguntó por la fecha de nacimiento, el género, el parentesco que tenía el jefe del núcleo con cada beneficiario, el lugar de origen, la fecha de llegada a Colombia, el tiempo de permanencia en el país y si era gestante o lactante.

Aunque el cuestionario planteado contaba con preguntas específicas, se presentaron respuestas que no coincidían con la pregunta que se estaba realizando. Esta particularidad fue muy frecuente en la base de datos, lo que nos condujo a crear nuevas categorías de preguntas que correspondieran con las respuestas. Por ejemplo, en principio, la base de datos no incluía la pregunta de si la persona era retornada, desplazada, deportada o víctima del conflicto. Sin embargo, tras encontrar en repetidas ocasiones respuestas que apuntaban a que había personas que se identificaban en alguna de estas condiciones, se procedió a analizar cada condición por separado. Estas respuestas aparecieron en varios ítems de la encuesta, por lo que en la fase de análisis las separamos en una nueva columna.

## LOS ENCUESTADOS

Como la metodología de la encuesta estaba planeada para que solo una persona asistiera a brindar información en nombre propio y de sus beneficiarios, el total de personas que respondieron la encuesta fue de 1595, que incluye 116 personas que respondieron más de una vez. Luego de la depuración de los datos, el total de personas que respondieron, sin las repeticiones, fue de 1479. De estos, solo 1171 respondieron que eran jefes de núcleo.



Cada una de estas personas representa un grupo familiar o habitacional, conformados desde un solo integrante hasta 17 integrantes. Quienes afirmaron que convivían con diez o más personas son un 2.75% de la población total: 502 personas, que corresponden a 44 familias o grupos habitacionales. El número de integrantes por grupo más usual en el instrumento de caracterización fue entre 3, 4 y 5 personas (55,01% de la población total).



**54.69%**  
DE LA POBLACIÓN SON FAMILIAS  
CONFORMADAS POR 3 A 5 PERSONAS

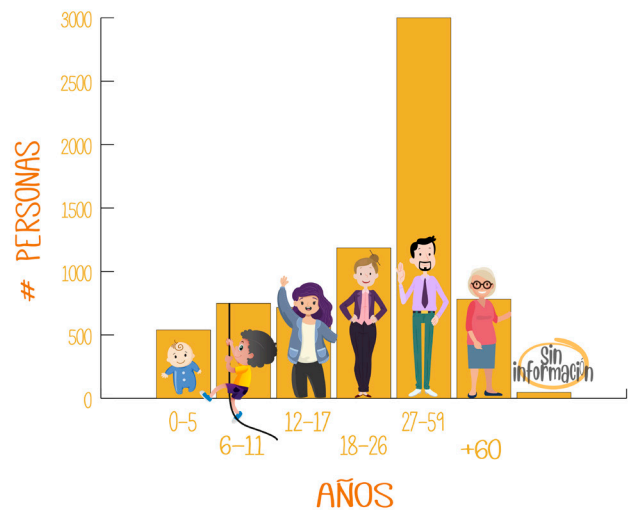
En la tabla 1 se puede observar claramente la proporción de los grupos familiares o habitacionales, así como su equivalente en porcentaje.

**Tabla 1.**

Personas por familia o grupo habitacional	Frecuencia	Porcentaje
Grupos con 1 integrante	137	8,57%
Grupos con 2 integrantes	180	11,26%
Grupos con 3 integrantes	235	14,71%
Grupos con 4 integrantes	353	22,09%
Grupos con 5 integrantes	291	18,21%
Grupos con 6 integrantes	158	9,89%
Grupos con 7 integrantes	101	6,32%
Grupos con 8 integrantes	62	3,88%
Grupos con 9 integrantes	33	2,07%
Grupos con 10 integrantes	16	1,00%
Grupos con 11 integrantes	15	0,94%
Grupos con 12 integrantes	5	0,31%
Grupos con 13 integrantes	2	0,13%
Grupos con 14 integrantes	2	0,13%
Grupos con 15 integrantes	2	0,13%
Grupos con 16 integrantes	1	0,06%
Grupos con 17 integrantes	1	0,06%

## RASGOS BÁSICOS DE LA POBLACIÓN

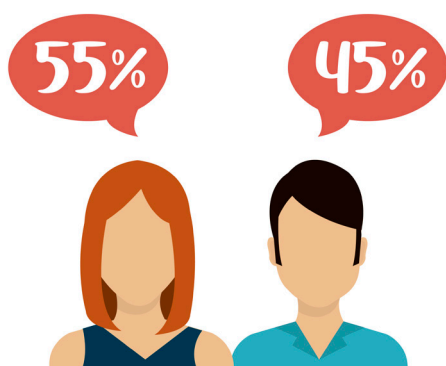
Un hallazgo del instrumento de caracterización fue el perfil etario de los jefes de grupo, sus familiares y demás personas que fueron registradas. La población registrada abarcó todas las edades, desde bebés recién nacidos hasta personas con más de 60 años; el grueso de la población está en el rango entre 27 y 59 años como se puede observar en la tabla 2. Según la Organización para la Cooperación y el Desarrollo Económicos –OCDE– (2018), las personas entre 15 y 64 años son consideradas como personas en edad de trabajar. En la caracterización se notó que 4756 registrados están en edad productiva, es decir, un 67,76% de la población encuestada.



**Tabla 2.**

Rangos de edad	Frecuencia	Porcentaje
Primera infancia (0-5 años)	539	7,68%
Infancia (6-11 años)	749	10,67%
Adolescencia (12-17 años)	716	10,20%
Juventud (18-26 años)	1186	16,90%
Adultez (27-59 años)	3000	42,74%
Tercera edad (60 o + años)	782	11,14%
NS/NR	47	0,67%
Total	7019	100%

Por su parte, la Organización Mundial de la Salud –OMS– (2018) reconoce que las mujeres en edad reproductiva son aquellas que están entre el rango de los 15 a los 44 años. Según los datos obtenidos, 1902 mujeres están en edad de quedar en embarazo, es decir, el 49,41% del total de las mujeres registradas. Las mujeres representan el 55% de la muestra y los hombres el 45%.



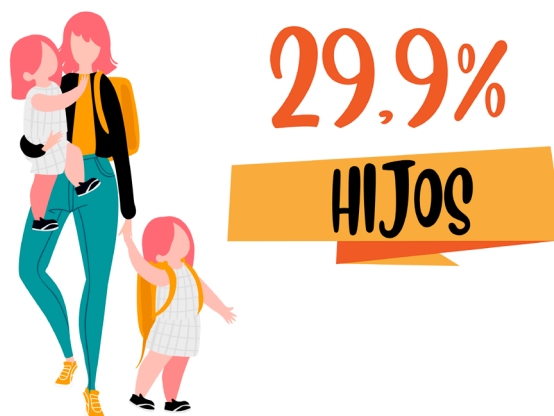
Las mujeres no solo son más que los hombres en la muestra, sino que representan el 70% de las personas que asistieron a la caracterización. Esto sugiere que es más común encontrar mujeres jefe de grupo (que conocen además la información de todos los miembros). La desproporción también puede representar los efectos de los roles de género, donde es más común que las mujeres trabajen en el hogar, que en este caso estaba cerca del punto de recolección de datos.

Puntualmente, tras analizar solo los 1171 datos de quienes afirmaron ser jefes de núcleo, se obtuvo que 787 eran mujeres, 377 eran hombres; de 7 se desconoce su género. De las 787 mujeres que fueron a dar información de su núcleo habitacional, 325 registraron vivir con su conyugue, es decir, 462 mujeres (aproximadamente un 60% de las mujeres jefas de núcleo) no viven con un compañero o esposo.

## Parentesco

Los grupos habitacionales resultaron ser muy diversos. Si bien se mantienen grupos tradicionales de padres e hijos, la mayoría abarca otros tipos de parentescos (con relación al jefe de núcleo o persona que dio la información), que ocupan los 4 grados de consanguinidad (padres e hijos, abuelos, hermanos y nietos, bisabuelos, tíos, sobrinos, biznietos y primos) y los 4 grados de afinidad (conyugue, suegros, yernos y nueras; abuelos, hermanos y nietos de la pareja; bisabuelos, tíos, sobrinos y biznietos de la pareja, y primos de la pareja). Inclusive, también suelen convivir con amigos, compañeros, compadres y comadres, madrastas y padrastros, vecinos, y dueños de casas donde viven, entre otros.

## Parentesco más común



Para dar una idea más clara de las relaciones en cuanto a parentesco con los jefes de grupo, cabe hacer hincapié en que el parentesco de hijo/a fue el más común, casi el 30% de la muestra / de la población total tiene hijos como parte del núcleo familiar. Además, aproximadamente el 9,5% de los registrados fueron primos. Esta cifra, junto con la cantidad en la categoría hijos, resalta nuevamente la juventud de la población registrada (tabla 3). El 16,68% que cae bajo la categoría “jefe de núcleo” son las personas que dieron la información.

Tabla 3.

Parentesco	Frecuencia	Porcentaje
Abuelo/a	36	0,51%
Ahijado/a	1	0,01%
Amigo/a	99	1,41%
Arrendado/a	43	0,61%
Arrendatario/a	3	0,04%
Bisabuela	1	0,01%
Bisnieto/a	3	0,04%
Dueño/a de casa	53	0,76%
Compañero/a	23	0,33%
Compadre/comadre	6	0,09%
Concuñado/a	3	0,04%
Consuegra	2	0,03%
Cuñado/a	186	2,65%
Deportado/a	184	2,62%
Desplazado/a	156	2,22%
Esposo/a	687	9,79%
Esposo/a de familiar	5	0,07%
Familiar (no especifica parentesco)	7	0,10%
Hermano/a	314	4,47%
Hijo adoptivo	1	0,01%
Hijo/a	2042	29,09%
Hijo/a de familiar	5	0,07%
Jefe del núcleo	1171	16,68%
Madrastra	2	0,03%
Madre	209	2,98%
Madre adoptiva	1	0,01%
Nieto/a	298	4,25%
Nuera	55	0,78%
Padrastra	4	0,06%
Padre	71	1,01%
Primo/a	664	9,46%
Residente	8	0,11%
Retornado	12	0,17%
Sin información NS/NR	127	1,81%
Sobrino/a	288	4,10%
Suegro/a	73	1,04%
Tío/a	131	1,87%
Vecino/a	13	0,19%
Víctima	1	0,01%
Yerno	31	0,44%
Total	7019	100%

## ORIGEN Y NACIONALIDAD

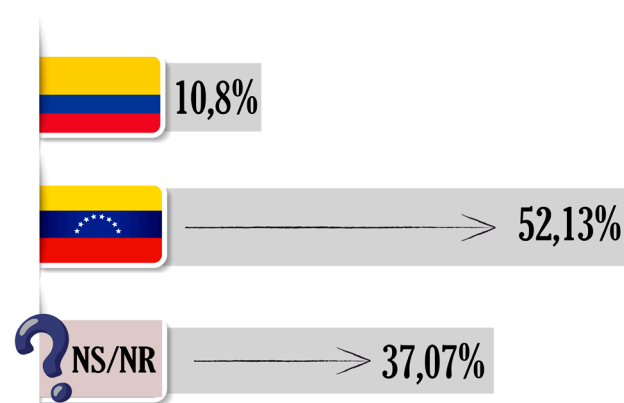
El instrumento de caracterización permite conocer el lugar de origen de los encuestados y el tiempo que llevan dentro de territorio colombiano, así como las diferentes trayectorias documentales que presenta la población.

### Lugar de origen

La falta de información fue una constante en el análisis de la caracterización del censo piloto alternativo; en la categoría lugar de origen el 37,07% de la población total no lo especificó. Sin embargo, tenemos registros de 4417 personas que respondieron ser de Colombia o Venezuela. Quienes afirmaron que Venezuela era su lugar de origen fueron el 52,12%, en contraparte, quienes respondieron que Colombia era su lugar de origen fueron el 10,79% de la población total.

### País de Origen

del total de la muestra



La población cuyo lugar de origen era Colombia provenía de 12 departamentos diferentes: Arauca,

Bolívar, Cauca, Cesar, Córdoba, Bogotá, Huila, Nariño, Norte de Santander, Santander y Tolima. De las 758 personas que reportaron estos departamentos, 661 eran de Norte de Santander.

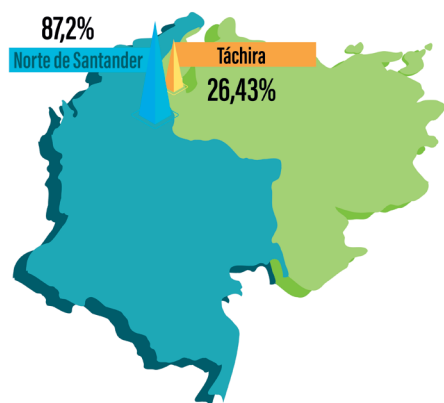
Ahora bien, quienes provenían de Venezuela eran de 22 estados diferentes: Anzoátegui, Apure, Aragua, Barinas, Bolívar, Carabobo, Cojedes, Distrito Capital, Estado Insular, Falcón, Guárico, Lara, Mérida, Miranda, Monagas, Portuguesa, Sucre, Táchira, Trujillo, Vargas, Yaracuy y Zulia. De los 3659 que afirmaron provenir de Venezuela, 967 dijeron venir de Táchira.

Tanto Norte de Santander (Colombia), como Táchira (Venezuela) fueron el departamento y el estado, respectivamente, con mayor población. Esto no es sorprendente, pues se trata de espacios territoriales contiguos en la región donde se implementó el instrumento.

El siguiente mapa ilustra la proporción más común de personas originarias de cada país, es decir, del total de personas registradas como originarias de Colombia, el 87,2% fue de Norte de Santander. Por su parte, del total de oriundos venezolanos, el 26,43% provenía de Táchira.

## Lugares de origen

lugares de donde proviene mayoritariamente las personas tanto de territorio colombiano como venezolano



## Documentos de identificación

La recolección de datos lanzó respuestas incompletas que a la hora de querer encasillarlas en categorías no logran cumplir con los requerimientos que estas pretenden. Este es el caso de algunos documentos de identificación, específicamente 966 en los que no se logra entrever si son colombianos o venezolanos.

Los documentos registrados van desde acta de nacimiento colombiana, cédula de ciudadanía colombiana, cédula de extranjería, contraseña, NUIP<sup>1</sup>, registro civil de nacimiento colombiano y tarjeta de identidad colombiana, hasta cédula venezolana, registro civil venezolano y el Carnet Nacional Electoral (CNE) de Venezuela. El documento más usual fue la cédula de ciudadanía venezolana, seguida de la cédula colombiana como se puede observar en la tabla 4.

Como se anotó con anterioridad, 966 documentos no logran ser asignados a una nacionalidad específica: certificado de nacimiento, cédula, certificado de nacido vivo, partida de nacimiento, pasaporte, registro civil y resolución. Además, 396 personas no respondieron cuál era su documento de identidad, incluidos 29 que solo dijeron ser colombianos.

Del 10,80% de las personas que afirmaron que Colombia era su país de origen, 445 reportaron tener cédula de ciudadanía colombiana. Encontramos, además, 48 con NUIP, 36 con registro

1 Número Único de Identificación Personal: “está vigente desde marzo del 2000, fecha en la cual se empezó a utilizar en todo el país (...) Su asignación corresponde a cada una de las oficinas que cumplen la función del registro del estado civil al registrar el nacimiento de una persona o al momento de solicitar el trámite de la tarjeta de identidad o de la cédula de ciudadanía, cuando la persona al entrar en vigencia la resolución ya estaba registrada pero no contaba con la asignación del Número Único de Identificación Personal.” [https://wsr.registraduria.gov.co/rev\\_electro/2012/rev\\_elec\\_octubre/revista\\_octubre2012.html#05](https://wsr.registraduria.gov.co/rev_electro/2012/rev_elec_octubre/revista_octubre2012.html#05)

civil colombiano, 15 con registro civil (se desconoce si colombiano, venezolano o de otro país). Tres personas fueron registradas con partida de nacimiento y no es claro si se refieren a un documento diferente al registro civil. Otras seis personas fueron registradas con certificado de nacido vivo. Finalmente, 7 personas, que identifican a Colombia como su país de origen, reportaron tener cédula venezolana. Además, hubo 78 personas de origen colombiano que no reportaron ningún tipo de documento.

Del 52,13% de personas originarias de Venezuela, había 2123 con cédula venezolana, 305 con cédula colombiana, 198 con cédula de extranjería, 145 con registro civil venezolano, 144 con acta de nacimiento colombiana, 85 con tarjeta de identidad colombiana, 33 con NUIP, 19 con registro civil colombiano y una con contraseña<sup>2</sup>.

Entre tanto, se registraron documentos, cuyo país de emisión es desconocido, como 183 partidas de nacimiento, 97 registros civiles, 12 certificados de nacimiento, un pasaporte y un documento que denominaron resolución.

Hubo 29 personas originarias de Venezuela que no especificaron el tipo de documento, pero dijeron que tenían algún documento colombiano y 280 personas más no reportaron ningún documento. Tres personas registraron el Carnet Nacional Electoral como documento de identificación.

Estos resultados apuntan a un problema en la recolección de datos durante las jornadas en que se levantó la información. Sin embargo, también sugieren un problema transversal a la población migrante y retornada que no siempre tiene los documentos necesarios para acceder a diferentes servicios

en Colombia o para ejercer sus derechos. En una misma familia puede haber personas con diferentes nacionalidades, apátridas (porque no han sido registrada en ningún país donde se le otorgue nacionalidad o porque no tienen los papeles para probar su ciudadanía), personas con estatus regular e irregular y muchas otras variaciones. Es importante llamar la atención sobre el hecho de que nadie reportó el PEP, lo que en parte puede indicar que para la fecha del registro y el contexto no era el principal documento de referencia de identificación entre los migrantes.

**Tabla 4.**

Documentos	Frecuencia	Porcentaje
Acta de nacimiento colombiana	192	2,74%
Cédula colombiana	2286	32,57%
Cédula de extranjería	204	2,91%
Contraseña Colombiana	3	0,04%
NUIP	111	1,58%
Registro civil de nacimiento colombiano	95	1,35%
Tarjeta de identidad colombiana	649	9,25%
Cédula Venezolana	2341	33,35%
CNE Electoral de Venezuela	3	0,04%
Registro civil de nacimiento venezolano	169	2,41%
Cédula (se desconoce el país donde se emitió el documento no se sabe nacionalidad)	2	0,03%
Certificado de nacimiento (se desconoce el país donde se emitió el documento no se sabe nacionalidad)	9	0,13%
Colombiano (no se sabe qué documentos)	29	0,41%
Certificado de Nacido Vivo (se desconoce el país donde se emitió el documento)	11	0,16%
Partida de Nacimiento (se desconoce el país donde se emitió el documento)	191	2,72%
Pasaporte (se desconoce el país donde se emitió el documento)	1	0,01%
Registro Civil (se desconoce el país donde se emitió el documento)	326	4,64%
Resolución (en la base de datos se registró como documento RESOLUCIÓN, sin embargo se desconoce el tipo de documento al que se quería referir)	1	0,01%
NS/NR	396	5,64%
Total	7019	100%

2 Es un documento en trámite que entrega la Registraduría Nacional a los ciudadanos mientras se tramita la cédula por primera vez (<https://wsr.registraduria.gov.co/La-contrasena-es-un-comprobante-de.html>).

## Derecho a cédula de ciudadanía o cédula de extranjería

Para que una persona nacida en el exterior pueda tener la nacionalidad colombiana, a la fecha de esta caracterización, era necesario que uno de sus padres lo fuera y hubiese registrado a sus hijos en un consulado colombiano. Encontramos 117 personas, que a pesar de tener el derecho, no contaban con nacionalidad colombiana (eran hijos o nietos de colombianos). Por otra parte, muchas personas tienen pareja con nacionalidad colombiana, lo que les da la posibilidad de sacar la cédula de extranjería (132 personas). Esta posibilidad, a la fecha, estaría fuera del alcance de la población por los costos de tramitar una visa de residencia y la cedula de extranjería. Para el momento en que se realizó el censo piloto, los costos de estos trámites estaban en aproximadamente 834000 COP, que a la fecha de esta publicación ascendía a 955000 COP (Cancillería de Colombia, 2020).

## Fecha de llegada al país

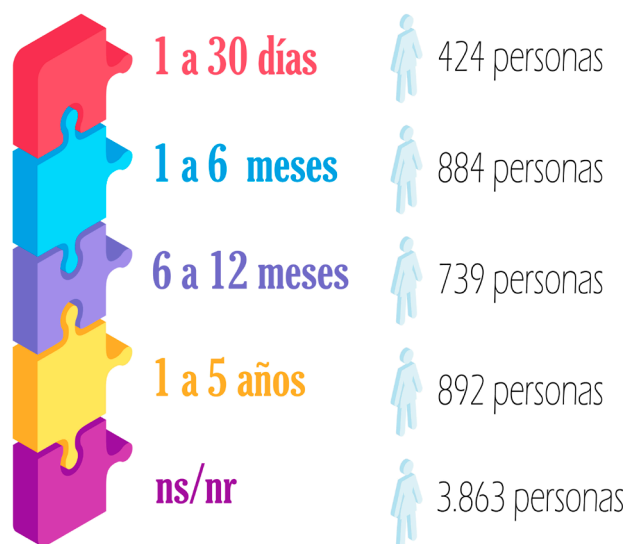
Para determinar el tiempo que llevaba la gente dentro del país, se estableció la categoría de fecha de entrada al país, que cuenta los días, meses o años que ha estado la persona en Colombia hasta la fecha del registro. Se observan casos que llevan desde una semana hasta aquellos que llevan más de 31 años en el territorio como se puede observar en la tabla 5.

Teniendo en cuenta que la encuesta fue realizada en junio de 2018, no es sorprendente ver números tan altos en el rango que incluye el 2015, año en que el cierre de la frontera por el gobierno de Venezuela, junto con la deportación masiva de colombianos generó un flujo de más de 20000 personas hacia Colombia (Centro Nacional de Memoria Histórica, 2018).

Tabla 5.

Tiempo desde la llegada al país hasta el día del censo	Frecuencia	Porcentaje
1 a 8 días	9	0,13%
9 a 15 días	5	0,07%
16 a 29 días	410	5,84%
1 a 3 meses	4	0,06%
4 a 6 meses	880	12,54%
7 a 11 meses	739	10,53%
1 a 5 años	892	12,71%
6 a 10 años	34	0,48%
11 a 15 años	5	0,07%
16 a 30 años	5	0,07%
+ 31 años	1	0,01%
Permanente	172	2,45%
NS/NR	3863	55,04%
Total	7019	100%

## Permanencia en el país



## CATEGORÍAS EMERGENTES

El registro que hizo la población en la comuna 6 incluyó categorías que no estaban contempladas en la matriz original. Mientras que esto significa que no hubo un reporte consistente, también deja entrever características importantes que ameritan ser exploradas a futuro. Identificarse como “retornados”, “desplazados”, “deportados” y “víctimas del conflicto armado” puede ser tanto una referencia a la experiencia de las personas, como una a cómo esta experiencia ha sido mediada por una relación particular con el Estado colombiano. Así, no podemos saber si quienes dicen ser “retornados” se refieren a qué eran colombianos que habían migrado a Venezuela y regresaron a Colombia, o si son personas que han sido beneficiadas de una forma u otra por la Ley de Retorno. Tampoco podemos saber si esta categoría se cruza con la de “deportados”, que por trabajo etnográfico realizado en la región pensamos se refiere a los colombianos deportados en el 2015 por el gobierno de Maduro. Similarmente, asumimos que la categoría “desplazados” se refiere a personas desplazadas por la violencia en Colombia pero, junto con la categoría “víctima del conflicto”, es difícil establecer si esto es una referencia a su experiencia o a una relación específica con la Ley de víctimas colombiana u otras políticas e instituciones del Estado colombiano. Además de esto, la discrepancia entre estas categorías y el país de origen (son categorías que uno esperaría de gente que dice ser de Colombia) puede sugerir que la concepción de “origen” entre personas que vienen de regiones con altos índices de migración a través de las fronteras nacionales es diferente a lo que asumen los instrumentos. También podría significar que la población venezolana se está apropiando y usando estas categorías de formas que necesitan entenderse mejor.

### Retornados

Algunas personas se autodenominaron retornados en otras categorías diferentes a las preestablecidas con ese fin. Por ejemplo, en vez de responder al parentesco o al lugar de origen, incluyeron la opción de retornados en esta sección. Así las cosas, 108 personas registraron ser retornados.

# Retornados

Colombianos que alguna se fueron del país y están regresando



## Desplazados

De toda la población que se registró en el censo piloto alternativo, 170 afirmaron haber sido desplazadas. Sin embargo, de estas, 160 no registraron ningún país o ciudad de origen. Las únicas 10 personas que respondieron a la categoría de lugar de origen, establecieron venir de Venezuela.



## Deportados

Del total de las personas registradas, 188 se calificaron como deportados, dos de ellas en estado de embarazo al momento de brindar la información en la jornada. Solo 2 dijeron que Colombia era su país de origen, mientras que 147 reportaron a Venezuela como su lugar de origen.



## Víctimas del conflicto

Otra categoría incluida dentro de la base de datos se estableció para conocer si las personas eran o no víctimas del conflicto armado colombiano. Dos personas respondieron afirmativamente (mujeres en edad adulta).



# SALUD DE LA POBLACIÓN MIGRANTE

## Gestante y/o lactante

En principio, la categoría de gestante y lactante pretendía conocer la cantidad de mujeres que estaban en embarazo o amamantando, aunque a la hora de llenar la información en la base de datos hubo confusiones, puesto que se entendía a lactante no solo a las madres, sino también a los niños que aún no habían dejado la leche materna. Por tal motivo, se consolidan las dos categorías en una sola, dando como resultado 174 personas gestantes/lactantes, que incluye niños lactando hasta 4 años y mujeres amamantando hasta 44 años.



## Personas en condición de discapacidad

Se conoce que 8 personas estaban en condición de discapacidad, pero no se conoce el tipo de discapacidad. De estas, una era un bebé, otra una niña, otra una joven, otros dos adultos y tres personas de la tercera edad.



## REFERENCIAS

---

- Cancillería de Colombia. (2020). *Costos, medios de pago y oficinas de atención*. Recuperado de [https://www.cancilleria.gov.co/tramites\\_servicios/visa/costos-medios-pago-oficinas-atencion](https://www.cancilleria.gov.co/tramites_servicios/visa/costos-medios-pago-oficinas-atencion)
- Centro Nacional de Memoria Histórica. (2018). *Exilio colombiano: Huellas del conflicto armado más allá de las fronteras*. Bogotá: CNMH.
- OECD. (2018). *Working Age Population*. Recuperado de <https://data.oecd.org/pop/working-age-population.htm>
- OMS. (25 de septiembre, 2018). *Salud de la mujer*. Recuperado de <https://www.who.int/es/news-room/fact-sheets/detail/women-s-health>

